

Virksomheds og strategiplan 2017 - 2020



åse marie

FORDI ALLE FORTJENER ET GODT LIV



åse marie

FORDI ALLE FORTJENER ET GODT LIV

Indholdsfortegnelse

Organisation	4
Baggrund	5
Formål	5
Målgruppe	5
Vision	6
Mission	6
Værdier på Åse Marie	7
Organisations diagram	8
Medarbejdere	9
Åse Marie basisuddannelse	9
Åse Marie som uddannelse -og praktiksted.	10
Grundlag for drift, differentieret takst.....	10
Budget 2017	13
Aktiviteter	14
Traditioner.....	14
Strategi 2017-2020	15
Strategiske pejlemærker,	15
Handleplaner til indsatsområder 2017-2020	16
Ejendommen	16
Husorden	16
Vedligeholdelsesplan	17
Fisketur.....	17
Svømmehal.....	18
Biograf tur	18
Bjæverskov fitness center	19
Badminton.....	19
Gåtur en gang om ugen	20
Torvedag	20



åse marie

FORDI ALLE FORTJENER ET GODT LIV

Fodboldtur til Parken	21
Anskaffelse af sommerhus	22
Skabe økonomisk ramme for udvikling	22
Projektansættelse af socialrådgiver	23
Skabe kendskab til Åse Marie i lokalsamfundet	23



åse marie

FORDI ALLE FORTJENER ET GODT LIV

Organisation

Botilbuddets navn

Botilbuddet Åse Marie

Adresse

Ejbovej 26, 4632 Bjæverskov

Telefon

24520041

Email

aase@mariehjem.dk

Hjemmeside

www.mariehjem.dk/aase

Institutionstype

Selvejende bofællesskab

CVR

30930770

Lovgrundlag

Friplejebolig, hvor der ydes støtte efter lov om socialservice §83, 85 og 87.

Der ydes endvidere støtte efter lov om socialservice §83a i særskilte akut/aflastningsboliger.

Kapacitet

22 lejligheder med eget køkken og bad. Derudover 2, 1 rums akut/aflastningsboliger m/bad.

Bestyrelsens sammensætning

Eddie Gøttch, formand

Lilly Kristoffersen, næstformand

Frank Hedegaard

Mette Olsen

Forstander

Sussi Sandager

Organisatorisk

Fonden Mariehjemmene, Virumgårdsvej 18, 2830 Virum

Tilhørsforhold

www.mariehjem.dk



åse marie

FORDI ALLE FORTJENER ET GODT LIV

Baggrund

Åse Marie er et selvejende socialpsykiatrisk botilbud til personer over 18 år med sindslidelser og misbrugsproblemer. Åse Marie blev etableret i maj 2012. Åse Marie drives efter friplejeboligloven, hvilket blandt andet betyder at beboerne bor i selvstændige leiligheder, men modtager hjælp og støtte fra personalet til at klare dagligdagen i eget hjem. Hver enkelt beboer indgår en lejeaftale med Åse Marie, hvor de betaler husleje og forbrugsafgifter, evt. også kostpenge. Derudover betaler beboerens hjemkommune opholdsbetaling. Samtlige kommuner i Danmark har mulighed for at visitere borgere til Åse Marie.

Åse Marie er et bosted og ikke et behandlingscenter. En væsentlig del af indsatsen er derfor et godt og sammenhængende samarbejde med andre instanser, eksempelvis misbrugscentre og distriktskykiatrien samt beboernes pårørende. Personalegruppen på Åse Marie indbefatter på nuværende tidspunkt 18 medarbejdere inden for faggrupperne: socialpædagog, social- og sundhedsassistent, ergoterapeut, pædagogisk assistent, plejehjemsassistent og økonoma. Botilbuddet er døgnbemandet med vågen nattevagt.

Åse Marie er en selvejende institution tilknyttet Fonden Mariehjemmene – en privat og uafhængig organisation oprettet med henblik på at yde støtte og bistand til henholdsvis ældre, syge, sindslidende og andre sårbare mennesker.

Formål

Formålet med Åse Marie er; at skabe de bedst mulige rammer for at beboerne trives, ved at skabe et hjem hvor den enkelte oplever tryghed og stabilitet, og herigennem opnår livskvalitet på baggrund af egne ønsker og forestillinger om et godt liv.

På Åse Marie handler det både om at forebygge en forværring af beboernes tilstande, og at hjælpe beboerne til at få et fungerende hverdagsliv. Selve grundideen med Åse Marie tager afsæt i tanken om at stabile boligforhold er nødvendigt for at kunne arbejde med problematikker som misbrug, kriminalitet, dårlig økonomi, rodløshed, manglende socialt netværk, og fysisk og psykisk sygdom¹. En bolig bidrager til øget tryghed og stabilitet – og således en øget trivsel.

Det er essentielt at den enkelte beboer bevarer sin integritet og respekteres som et autonomt individ.

Målgruppe

Målgruppen på Åse Marie er mennesker som er stærkt præget af sindslidelser, og som i en årrække har levet et liv med stoffer og/eller alkohol som det primære omdrejningspunkt. Der er tale om mennesker som har svært ved at tage vare på egne fysiske, psykiske og sociale behov, og som har



åse marie

FORDI ALLE FORTJENER ET GODT LIV

vanskeligt ved at klare sig i egen bolig og derfor behov for tilstedeværelsen af et personale hele døgnet.

Af de 24 nuværende beboere på Åse Marie er 16 mænd og 8 kvinder. Aldersmæssigt spænder beboergruppen fra 29 til 65 år, men størstedelen af beboerne er i alderen 39 – 53 år. Omtrent halvdelen af beboerne har en behandlingsdom, hvilket betyder, at de er forpligtet til at følge en ambulant psykiatrisk behandling. Samtlige af beboerne modtager pension.

De fleste beboere har en livshistorie domineret af gentagende svigt, udstødelse og hjemløshed, og har været inde og ude af forskellige plejefamilier, behandlingssteder, fængsler og institutioner.

Mange har en hverdag præget af misbrug, dårlig økonomi og et begrænset socialt netværk.

Beboerne er typisk opgivet alle andre steder inden de bliver visiteret til Åse Marie, da de kan have en meget udadreagerende og utilregnelig adfærd.

Hovedparten af beboerne har symptomer inden for det skizofrene spektrum, andre har personlighedsforstyrrelser. Dog har mange aldrig modtaget en psykiatrisk diagnose, da de grundet deres misbrug er svære at diagnosticere korrekt. Nogle af beboerne har derudover et fysisk handicap.

Vision

- At indsatsen grundlæggende bygger på tanken om, at den enkelte beboere kan få et bedre liv
- At indsatsen er et hjem, for den enkelte, med fokus på det gode liv.

Mission

- At forebygge at den enkelte beboers problemer forværres.
- At bolig og støttetilbud er målrettet den enkelte beboers konkrete behov
- At yde en helhedsorienteret indsats med tilbud afpasset den enkelte beboers særlige behov i egen bolig.
- At der er en rummelighed i forhold til den enkelte beboers ønske om behandling af evt. misbrug
- At der ikke stilles krav til den enkelte beboers ædruelighed m.m. som betingelse for indflytning
- At med hensigtsmæssig støtte og omsorg bidrages beboeren stabilitet og tryghed
- At de fysiske rammer indebærer at beboeren føler selvstændighed og medindflydelse på beslutninger i eget liv
- At den enkelte beboer støttes i at få øget selvværd, i at få indflydelse på sin egen hverdag og i at tage beslutninger og ansvar for sit eget liv.
- At gennem stabilitet og tryghed skabes en forudsætning for personlig og social udvikling
- At den enkelte beboer støttes i at få styrket personlige og sociale kompetencer ved at opleve et fællesskab i fritiden (fx cafébesøg, aktiviteter, udflugter, ferier, byture)
- At beboerne støttes i at udvikle og fastholde netværk udenfor botilbuddet.
- At beboeren selv bestemmer over graden af involvering og fællesskab
- At der arbejdes ud fra en faglig kvalitet med bevidsthed om metodevalg.



åse marie

FORDI ALLE FORTJENER ET GODT LIV

- At der sammen med beboeren udarbejdes en handleplan, som indeholder såvel kort- som langsigtede mål

Værdier på Åse Marie

Værdierne på et botilbud som Åse Marie, er et pejlemærke på den måde vi handler og tænker på.

Værdierne på Åse Marie er tydelige visuelt ved, at de står skrevet på væggen.

Vi bruger værdierne aktivt, dels i relations arbejdet, men også i den daglige tænkning og refleksion over praksis.

Værdierne bliver ofte italesat, ved optræk til konflikter. Værdierne kan således være konfliktnedtrappende.

Værdierne på Åse Marie er:

Respekt

faglighed

trivsel.

Vores antagelse om værdierne er:

Respekt, beboerne oplever, at blive hørt og taget alvorligt. Kolleger værdsættes i arbejdet. Ledelsens beslutninger accepteres.

Respekt vises for beboere og pårørende ved i det daglige, at være nærværende og vise forståelse for ønsker, behov og meninger. Ved at inddrage beboere og pårørende aktivt i planlægning og tilrettelæggelse af hverdagsliv og mål for samme.

Respekt for kollegaer og ledere vises ved, at lytte, inddrage, anerkende hinanden og fremme et tillidsfuldt samarbejde og ikke være bange for at hjælpe og støtte hinanden.

Faglighed, er vigtig for alle. Det er afgørende at fagligheden ikke tages for givet, uanset hvilken opgave vi hver især har. Der arbejdes for hele tiden, at udvikle fagligheden og bruge hinandens faglighed. Ved at dele viden, tage udfordringer, fejl og faldgruber op og med et sikkert fagligt blik fra alle vores fagligheder gør vi alle vores bedste. Alle gør deres til at sikre at ramme ressourcer og motivation er på plads.

Trivsel, Åse Maries medarbejdere ønsker at være i en organisation hvor der er fokus på ”det gode arbejdsliv”. Beboerne på Åse Marie ønsker et botilbud, hvor der er fokus på det ”gode beboerliv”

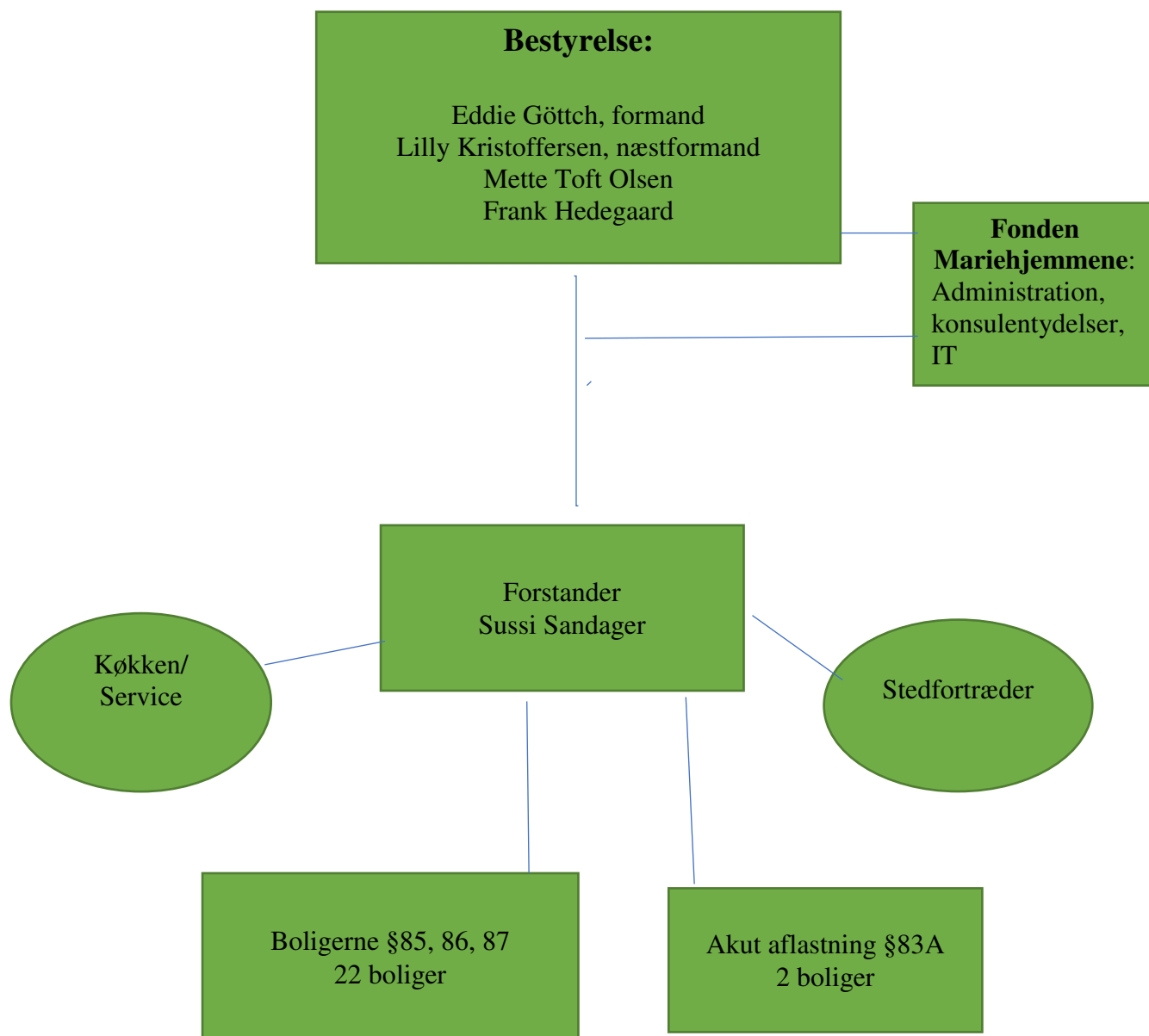
I dialog og relationen skabes trivsel, gennem medindflydelse og medinddragelse.



åse marie

FORDI ALLE FORTJENER ET GODT LIV

Organisations diagram





åse marie

FORDI ALLE FORTJENER ET GODT LIV

Medarbejdere

Åse Marie er en selvejende organisation med en bestyrelsen. Det er bestyrelsen der har det overordnede ansvar for botilbuddet.

Forstander har ansvar for den daglige drift og ledelse. Forstander referer direkte til bestyrelsen.. Der er en stedfortræder, for forstander, i dennes fravær.

Åse Marie er p.t. normeret til 16,6 årsværk.

	Årsværk
Forstander	1
Stedfortræder	0,25
Social vicevært	0,25
Økonoma/køkkenass.	1,7
Boligmedarbejdere	11,6
Nattevagt	1,6
Gartner	0,2

2 medarbejdere er i flexjob, dels som social pædagog og som gartner.

Arbejdsopgaver som bogholderi, sekretær funktioner, udvikling m.m. varetages af forstander.

Der er medarbejdere med særlige kompetenceområder i organisationen, det være sig medicin håndtering, vagtplaner, bygninger, IT.

Alle medarbejdere på Åse Marie, har en social og sundhedsfaglig eller håndværksmæssig uddannelse. Derudover har alle medarbejdere min. 5 års erfaring med målgruppen sindslidelse og misbrug.

Følgende faggrupper er repræsenteret på Åse Marie:

Social pædagog

Social & sundhedsassistent

Ergoterapeut

Økonoma

Pædagogisk assistent

Tømrer

Plejhjems assistent

Åse Marie basisuddannelse

Den enkelte medarbejder er i besiddelse af mange kompetencer, udover grunduddannelsen.

På Åse Marie er der særlige kompetencer som alle medarbejdere bliver kompetenceudviklet i.



åse marie

FORDI ALLE FORTJENER ET GODT LIV

Det er Åse Maries grunduddannelse, uddannelsen har følgende områder:

Livgivende førstehjælp og hjertestarter
NADA øreakupunktur
Durewall nænsom nødværge
Medicinhåndtering
Grundkursus i massage
Neuropædagogik/psykologi

Åse Marie som uddannelse -og praktiksted.

Åse Marie er uddannelsessted for SOSU elever i psykiatri praktik. Derudover har vi pædagog studerende i 1 og 3 praktik.

Åse Marie har jobsøgende i 6 ugers praktik, men også i praktik for udredning af arbejdsevne.

I hvert tilfælde bliver de kommende medarbejdere kompetence afklaret, i forhold til målgruppen på Åse Marie, men også i forhold til udkommet af praktikken.

Grundlag for drift, differentieret takst.

Beboerprofil 1

Beboere, der kan klare sig med verbal støtte og/eller praktisk støtte samt hjælp i moderat grad.

Beboere, der på grund af sindslidelse, psykisk skrøbelighed og/eller adfærdsproblemer, har brug for moderat verbal og/eller praktisk støtte og hjælp. De har brug for støtte inden for et eller flere ydelsesområder. Eksempelvis:

- Beboere, der har brug for moderat støtte til hygiejnesituationer, fx barbering og negleklipning, verbal støtte til påklædning, ved måltider eller til håndtering af medicin.
- Beboere, der i forbindelse med ledsagelse har brug for moderat støtte.
- Beboere, der i perioder af dagen har brug for moderat støtte, fx til at komme op om morgenen, overholde aftale, huske daglige rutiner, og som har behov for støtte via et ugeskema.
- Beboere, der har brug for moderat støtte til at lære nye ruter at kende, men som færdes selvstændigt på allerede kendte og indlærte ruter.
- Beboere, der har brug for moderat støtte til aktiviteter, men som i de fleste aktiviteter kan nøjes med mindre støtte.
- Beboere, der har brug for moderat støtte og vejledning til at indgå i hensigtsmæssige sociale relationer med en eller flere personer, men som i øvrigt klarer andre sociale situationer hensigtsmæssigt uden støtte. Det fx være i forbindelse med fælles måltider, såfremt der opstår uenighed om et konkret emne, for at undgå problemer, konfliktsituationer eller lignende.



åse marie

FORDI ALLE FORTJENER ET GODT LIV

- Beboere, der på grund af eksempelvis paranoia, angst, stemmehøring, misbrug m.v., har brug for moderat støtte, således at beboeren ikke udstødes af det sociale fællesskab og netværk, eller som har brug for moderat støtte til at fastholde behandlingsforløb.

Takst pr. døgn pr. beboer: kr. 1.221

Beboerprofil 2

Beboere, der har brug for omfattende verbal og/eller praktisk støtte samt hjælp.

Beboere, der på grund af sindslidelse, psykisk skrøbelighed m.v. og/eller adfærdsproblemer, har brug for omfattende verbal og/eller praktisk støtte og hjælp i halvdelen eller flere af situationer inden for et eller flere ydelsesområder, men som også kan beskæftiges alene eller i en gruppe i længere intervaller. Eksempelvis:

- Beboere, der har brug for omfattende støtte til hygiejnesituationer og påklædning, men som har behov for mindre støtte ved måltider.
- Beboere, der har brug for en-til-en kontakt udenfor tilbuddet, men hvor medarbejderen også kan foretage sig andre ting, fx indkøb og/eller være i dialog med andre.
- Beboere, der har brug for omfattende støtte for at medvirke i aktiviteter eller samværsituationer, men som også kan beskæftiges alene eller i en gruppe i længere intervaller.
- Beboere, der på grund af periodevise adfærdsproblemer har brug for omfattende støtte for at forebygge eventuelle konfliktsituationer, der kan udvikle sig til vold eller trusler herom.
- Beboere, der har brug for omfattende støtte for at udføre rettigheder og pligter i forhold til fx behandlingsdom, økonomi og beskæftigelse.
- Beboere, der på grund af eksempelvis paranoia, angst, stemmehøring, misbrug m.m. har brug for omfattende støtte, således at beboeren ikke udstødes af det sociale fællesskab og netværk, eller beboere der har brug for omfattende støtte for at fastholde behandling.

Takst pr døgn pr. beboer: kr. 1.582

Beboerprofil 3

Beboere, der har behov for fuld verbal og praktisk/fysisk støtte samt konstant hjælp.

Beboere, der på grund af sindslidelse, psykisk skrøbelighed m.v. og/eller adfærdsproblemer har brug for fuld støtte. Det vil sige verbal og fysisk støtte samt praktisk hjælp i alle situationer inden for et enkelt eller flere ydelsesområder, hvor nogle beboere vil kunne beskæftiges alene eller i en gruppe i kortere intervaller. Eksempelvis:

- Beboere, der har brug for fuld støtte til hygiejnesituationer, påklædning og ved måltider m.v.
- Beboere, der har brug for en-til-en kontakt udenfor tilbuddet.



åse marie

FORDI ALLE FORTJENER ET GODT LIV

- Beboere, der har brug for fuld støtte for at kunne indgå i og fastholdes i aktiviteter eller samværssituationer.
- Beboere, der på grund af adfærdsproblemer har brug for fuld og koncentreret støtte, for at forebygge eventuelle konfliktsituationer, der kan udvikle sig til vold eller trusler herom, eventuelt med personskade.
- Beboere, der har brug for fuld støtte for at kunne opfylde sine rettigheder og pligter i forhold til fx behandlingsdom og økonomi.
- Beboere, der på grund af paranoia, angst, stemmehøring, misbrug m.v. har brug for fuld støtte, således at beboeren ikke udstødes af det sociale fællesskab og netværk.
- Beboere, der har brug for fuld støtte for at sikre den nødvendige behandling, fx indlæggelse på psykiatrisk eller somatisk afdeling m.v.

Takst pr. døgn pr. beboer: kr. 1.932

Beboerprofil 4

Beboere, der har behov for fuld verbal, praktisk og fysisk støtte af mere end én medarbejder.

Beboere, der på grund af sindslidelse, skrøbelighed og særlig adfærd, kræver koncentreret verbal og/eller praktisk samt fysisk støtte og hjælp i alle situationer inden for flere ydelsesområder af mere end én medarbejder. Medarbejderen skal på et konkret område bruge sin opmærksomhed og koncentration på denne ene beboer, hvor der yderligere er behov for medarbejderbistand. Eksempelvis:

- Beboere, der på grund af psykiatrisk problemstilling har brug for koncentreret støtte og hjælp, i hygiejnesituationer, ved måltider, sociale sammenhænge m.v. af mere end én medarbejder.
- Beboere, der på grund af adfærdsproblemer i flere eller mange situationer (svære sindslidelser, misbrug) har brug for koncentreret støtte og hjælp af mere end én medarbejder med henblik på at hindre personskader.

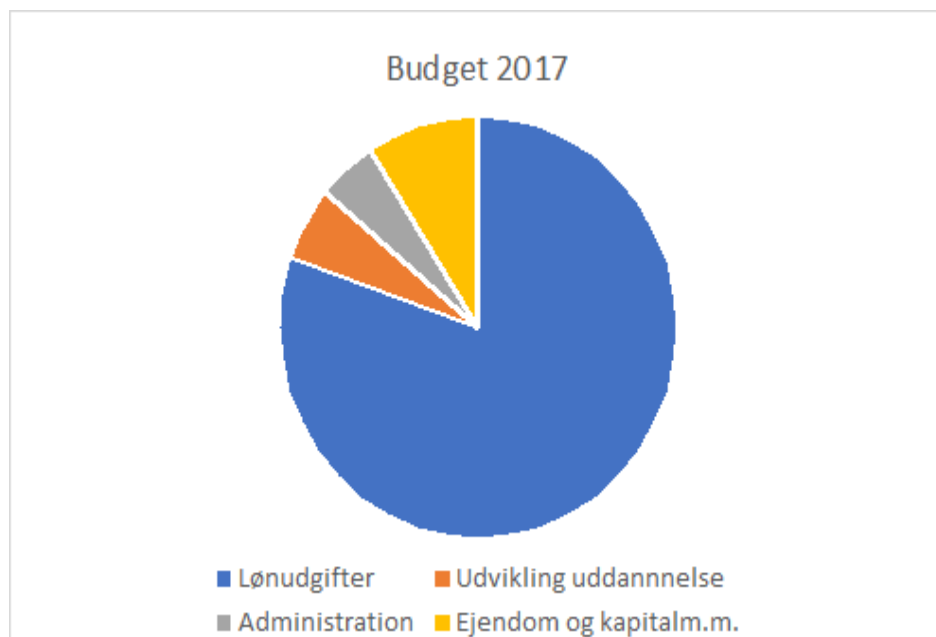
Takst pr. døgn pr. beboer: kr. 2.983



åse marie

FORDI ALLE FORTJENER ET GODT LIV

Budget 2017



Budget 2017 **kr. 12.552.346**

Lønudgifter	9.271.789
Udvikling uddannelse	656.736
Administration	537.121
ejendom og kapital m.m.	1.060.992



åse marie

FORDI ALLE FORTJENER ET GODT LIV

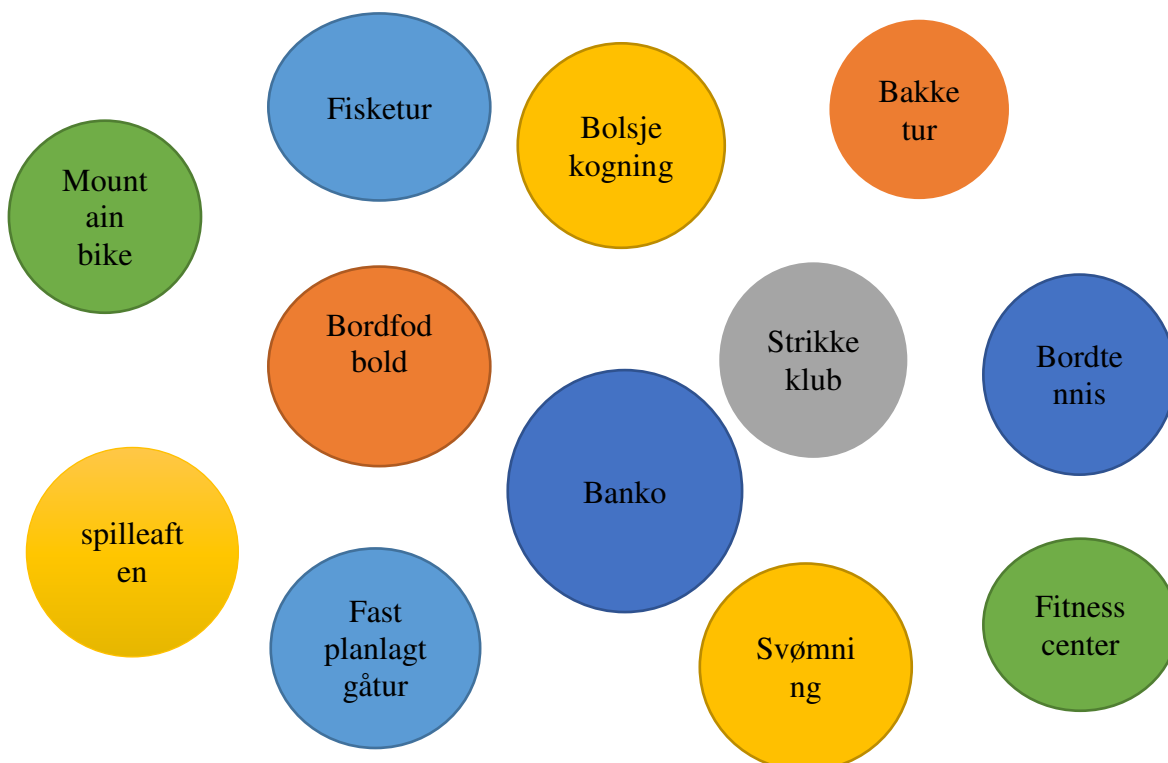
Aktiviteter

På Åse Marie forsøger vi, at have en vifte af forskellige aktiviteter. Som udgangspunkt er det beboerne, der på beboermøde beslutter hvilke aktiviteter der skal sættes i gang.

Vi forsøger dog som medarbejdere, at præge aktiviteterne til noget der sætter kroppen i gang og som udfordrer beboerne både fysisk, psykisk og socialt.

Vi skal hele tiden have det økonomiske aspekt inde i billedet, da ingen af beboeren har eller ønsker at have penge til betaling for aktiviteter.

Af nuværende aktiviteter kan nævnes.



Traditioner

Vi forsøger på Åse Marie, at holde fast i nogle traditioner. En del af beboerne har f.eks. aldrig fejret fødselsdag eller jul. Hvis Åse Marie skal betragtes som beboerens hjem og et hjem er der hvor du hænger dit tøj. Er et hjem også der hvor vi skaber nogle fælles traditioner, som vi alle ved vi kan samles om og fejre.



åse marie

FORDI ALLE FORTJENER ET GODT LIV

Vi fejre alle højtider, jul, nytår, påske og pinse. Derudover er der beboernes fødselsdag, hvor der serveres brunch kl. 11.00. En årlig høstfest med musik i atrium gården og pølsevogn på parkeringspladsen, en bakketur i juni måned, med bus fra Åse Marie er også traditioner.

Strategi 2017-2020

Åse Marie's strategi for år 2017-2020, er blevet til i samarbejde med beboere, medarbejdere, ledelse og bestyrelse.

Vi har haft temadage med bestyrelse og medarbejdere. Beboerne var inviterede, men ønskede ikke at deltage. For at de også kunne blive hørt i hvordan de ønsker deres liv skal være fremadrettet på Åse Marie, udarbejdede vi et spørgeskema som kontaktpersonerne støttede beboerne i af få udfyldt. Omdrejningspunktet for strategien er *det gode liv*, heri ligger også *det gode arbejdsliv*.

Noget at det beboerne især ønskede var, at vi holdt fast i den gode tone og de traditioner der var blev blevet skabt. Der var også nogle ønsker om andre aktiviteter.

Fra medarbejder og ledelses side var der ønske om, at vi på Åse Marie fik et "fristed", et sommerhus el.lign. hvor vi kunne tage hen og være på ferie. Dette udsprang af, at der ikke er meget plads omkring Åse Marie til fysisk udfoldelse. Samt det faktum, at kun få beboere har økonomi til aktiviteter eller udflugter der koster penge.

Derudover sker der noget i alle mennesker, når man kommer væk fra de vante rammer og ud i det fri.

Strategiske pejlemærker, deles op i: huset Åse Marie (ÅM), organisatorisk (ORG.), beboerrelaterede aktiviteter (BA).

- ❖ At huset Åse Marie fremstår med kvalitet (ÅM)
- ❖ At der udarbejdes husorden (ÅM)
- ❖ At der udarbejdes vedligeholdelses plan (ÅM)

- ❖ Fisketur 6x årligt (BA)
- ❖ Svømmehal en gang ugentlig (BA)
- ❖ Biograftur en gang årligt betales af fællesudgifter (BA)
- ❖ Fast ugentlig tur til Bjæverskov fitness center (BA)
- ❖ Badminton bane i Bjæverskov (BA)
- ❖ Gåtur en gang om ugen (BA)
- ❖ Torvedag onsdag 1 gang om måneden (BA)
- ❖ Fodbold tur til Parken (BA)
- ❖ Madklub i mødelokale (BA)

- ❖ Købe et sommerhus (ORG)
- ❖ Skabe økonomisk ramme til udvikling (ORG)
- ❖ Social rådgiver ansat i projekt til kvalitets sikre *hvad gør vi planer* (ORG)
- ❖ Skabe kendskab til Åse Marie udadtil (org)



åse marie

FORDI ALLE FORTJENER ET GODT LIV

Handleplaner til indsatsområder 2017-2020

Ejendommen

Formål: At Åse Marie fremstår med kvalitet
Metode: Arkitekt fra fonden gennemgår ejendommen sammen med social vicevært en gang årligt. Såvel ledelse som medarbejdere er opmærksomme på evt. forfald. Der er opmærksomhed på evt. hævværk i beboernes boliger og på ejendommen i øvrigt. Skader udbedres umiddelbart efter de er opdaget. Der skal indhentes tilbud fra håndværkere.
Tidsperspektiv: 2017-2020 -
Ansvarlig: Såvel ledelse som medarbejdere er ansvarlige. Den økonomiske del og godkendelse af tilbud påhviler forstanderen, i dennes fravær stedfortræder.
Bemærkninger: Evalueres løbende

Husorden

Formål: Der udarbejdes en husorden, så beboere og pårørende ved hvilke rettigheder og pligter der følger med det at bo på Åse Marie og i egen lejlighed.
Metode: Der samles info fra andre boligselskaber omkring husorden, de særlige forhold der er på Åse Marie, omkring f.eks. affald, dyrehold m.m. samles og skrives ind. Alle beboere får udleveret et eksemplar, når husordenen er færdig og ved indflytning. Den lægge på hjemmesiden.
Tidsperspektiv: 2017



åse marie

FORDI ALLE FORTJENER ET GODT LIV

Ansvarlig:

Alle medarbejdere byder ind, endelig udgave udarbejdes af forstander.

Bemærkninger:

Godkendes af bestyrelsen

Vedligeholdelsesplan

Formål:

Komme nedslidning i forkøbet, holde Åse Marie i god vedligeholdsmæssig stand.

Metode:

Social vicevært, forstander og stedfortræder udarbejder en vedligeholdelsesplan. Planen prioriteres og tidsplan påføres.

Tidsperspektiv:

Vedligeholdelsesplan udarbejdes medio 2017

Ansvarlig:

Social vicevært, forstander og stedfortræder.

Bemærkninger:

Ved vedligeholdelsesarbejder der kræver håndværkere udefra, indhentes tilbud der skal godkendes af forstander inden arbejdet sættes i gang.

Fisketur

Formål:

At få beboerne ud af de faste rammer og skabe relationer.

Metode:

Åse Marie har modtaget kr. 3000,00 i fondsmidler fra fonden Mariehjemmene. Der indkøbes fiske stænger m.m. Det aftales med beboerne hvem der ønsker at deltage, samt hvor fiske turen skal gå hen. Der overvejes om det skal være med overnatning i shelter.

Tidsperspektiv:

Ca. 6 gang årligt



åse marie

FORDI ALLE FORTJENER ET GODT LIV

Ansvarlig: Ole og Johnny
Bemærkninger: Evalueres på teammøde

Svømmehal

Formål: At beboere og medarbejdere skaber relation udenfor Åse Marie. At beboerne får motion.
Metode: Der er fast svømning i Køge eller Ringsted hver torsdag kl, 14.00. Det skrives i kalenderen. Det aftales torsdag morgen hvem der tager med beboerne i svømmehal. Beboerne informeres om morgenen, at det er i dag der er tur til svømmehal.
Tidsperspektiv: Løbende over årene.
Ansvarlig: Sarah og Rie
Bemærkninger: Evalueres løbende på teammøde

Biograf tur

Formål: At få beboerne ud af de faste rammer
Metode: På beboermøde aftales hvilken film der kunne være interessant at se. Er der på et andet tidspunkt der kommer en snak omkring film der går i biografen gribes tråden og der aftales hvornår det er muligt at komme i biografen.
Tidsperspektiv: 1 gang årligt som minimum
Ansvarlig:



åse marie

FORDI ALLE FORTJENER ET GODT LIV

Kathrine
Bemærkninger: Evalueres på teammøde

Bjæverskov fitness center

Formål: At få noget motion, at skabe kontakt til lokalsamfundet.
Metode: Åse Marie har indkøbt 4 nøgler (medlemskaber) til Bjæverskov fitness center. Det aftales på teammøde hvilken dag der passer bedst. Det skrives i kalenderen som fast aktivitet. På dagen aftales det hvem der tager afsted. Der sættes seddel op på opslagstavlen til beboerne. Som udgangspunkt cykles der til motionscentret.
Tidsperspektiv: Hver uge over året.
Ansvarlig: Johnny og Kim
Bemærkninger: Evalueres løbende

Badminton

Formål: At kunne tilbyde beboerne en aktivitet der enten er en til en eller to til to.
Metode: Kathrine undersøger hvilken dage der er ledige i badminton hallen. Der bestilles baner og på beboermøder orienteres om tiltaget. Er der stor søgning på aktiviteten overvejes to baner. Badminton ketchere og bolde er indkøbt.
Tidsperspektiv: Start efter sommer 2017
Ansvarlig: Kathrine ansvarlig for leje af baner. Kontaktpersoner er ansvarlige for, at introducere beboerne til spillet og deltage ved spillet.



åse marie

FORDI ALLE FORTJENER ET GODT LIV

Bemærkninger: Evalueres på teammøder
--

Gåtur en gang om ugen

Formål: Skabe relation og få noget motion
Metode: Der er fast gåtur kl. 11.00 hver torsdag. Det skrives i kalenderen og på opslagstavlen i fælleshuset, beboerne bliver gjort opmærksom på det om morgenen.
Tidsperspektiv: Over hele året
Ansvarlig: Rie og Pia, ellers kontaktpersoner
Bemærkninger: Målet er deltagelse i DHL 2018. Evalueres til teammøde.

Torvedag

Formål: Deltage i køges handelsliv, følge årstider med blomster, frugt og grønt. Socialt samvær. Relationsskabende.
Metode: En gang om måneden køre til Køge, hvor der er torvedag onsdag. Det skrives på opslagstavlen i fælleshuset. Medarbejdere giver besked om morgenen og hører hvem der vil med. Indkøb af blomster til fælleshus eller til krukke udendørs.
Tidsperspektiv: Hele året.
Ansvarlig Den medarbejder der sættes på planen om morgenen.



åse marie

FORDI ALLE FORTJENER ET GODT LIV

Bemærkninger: Evalueres løbende på teammøde

Fodboldtur til Parken

Formål: Få beboerne ud af deres "comfortzone" og deltage i aktiviteter ud af huset, hvor der er deltagelse af mange mennesker. Få et indblik i hvordan det er at se en fodbold kamp live, i stedet for på fjernsyn.
Metode: Tage det op på beboermøde, ellers i relationsarbejdet, eller når der ses kamp i fjernsynet. Lægge op til dialog om ønsket om et tur til fodboldkamp i parken.
Tidsperspektiv: Inden udgang af 2017 og ellers en gang om året.
Ansvarlig: Henrik og Torben
Bemærkninger: Evalueres og planlægges på teammøde

Madklub i mødelokale

Formål: Beboerne deltager aktivt i madlavningen, derudover relations dannelse mellem beboerne, et fælles tredje.
Metode: Der sættes komfur op i mødelokalet, så det er muligt at tilberede mad. Beboerne bliver spurgt hvem der ønsker at deltage 2-4 beboere. Medarbejder sættes på som tovholder. Projektet køre i ca. 6 måneder ad gangen.
Tidsperspektiv: Start 2018.



åse marie

FORDI ALLE FORTJENER ET GODT LIV

Ansvarlig: Aftales på teammøde medio 2017
Bemærkninger:

Anskaffelse af sommerhus

Formål: Skabe en ikke institutionel ramme for beboerne. Have mulighed for at tage en beboer med til aflastning eller som skærmning. Ellers tage af sted på ferie. Bruge stedet til at skabe et fælles tredje.
Metode: Der er udarbejdet kommissorium til processen.
Tidsperspektiv: Indkøb 2017.
Ansvarlig: I første omgang forstander, teammedlemmer afsøger markedet.
Bemærkninger: Evalueres på teammøde

Skabe økonomisk ramme for udvikling

Formål: Sikre der er personale ressourcer og økonomi til udvikling. Åse Marie skal hele tiden være opsøgende på områder der giver mening at kompetence udvikle medarbejdere på. Der skal i budgetlægningen være opmærksomhed på, at der er økonomi, dels til Åse Maries basisuddannelse men også ad hoc udvikling samt temadage.
Metode: Ved budgetlægning i 4 kvartal have opmærksomhed på områder der er nævnt i MUS, derudover øvrige behov fra ledelsen.
Tidsperspektiv: Hele strategi perioden.



åse marie

FORDI ALLE FORTJENER ET GODT LIV

Ansvarlig: Bestyrelse og ledelse.
Bemærkninger:

Projektansættelse af socialrådgiver

Formål: Kvalitetssikre "hvad gør vi planer" og de mål der arbejdes med. Sikre der er VUM fra den kommunale sagsbehandler og mål der skal arbejdes med. Sikre ensartethed i måden der arbejdes med planer på.
Metode: Sussi søger gennem jobcenter og annoncering efter egnet medarbejder. Ansættelsen er en projektstilling i 3-4 måneder. Sussi udarbejder projektbeskrivelse.
Tidsperspektiv: Medio 2017, ansættelses dato senest 15, august.
Ansvarlig: Sussi
Bemærkninger: Forstander, stedfortræder og medarbejder repræsentant deltager i udvælgelse og ansættelses samtaler.

Skabe kendskab til Åse Marie i lokalsamfundet

Formål: Være den gode historie. Prøve at fortælle en anden historie en den, der hidtil har været fortalt.
Metode: Planlægge bankospil for borgerne i Bjæverskov. Leje hallen ved skovboskolen. Sætte ca. 20.000 af i budgettet til formålet. Få nogle professionelle banko folk til selve spillet. Få beboerne til at deltage i det omfang det er muligt.
Tidsperspektiv: Banko spillet skal være afholdt inden udgangen af 2020.
Ansvarlig:



åse marie

FORDI ALLE FORTJENER ET GODT LIV

Sussi og Kathrine

Bemærkninger: